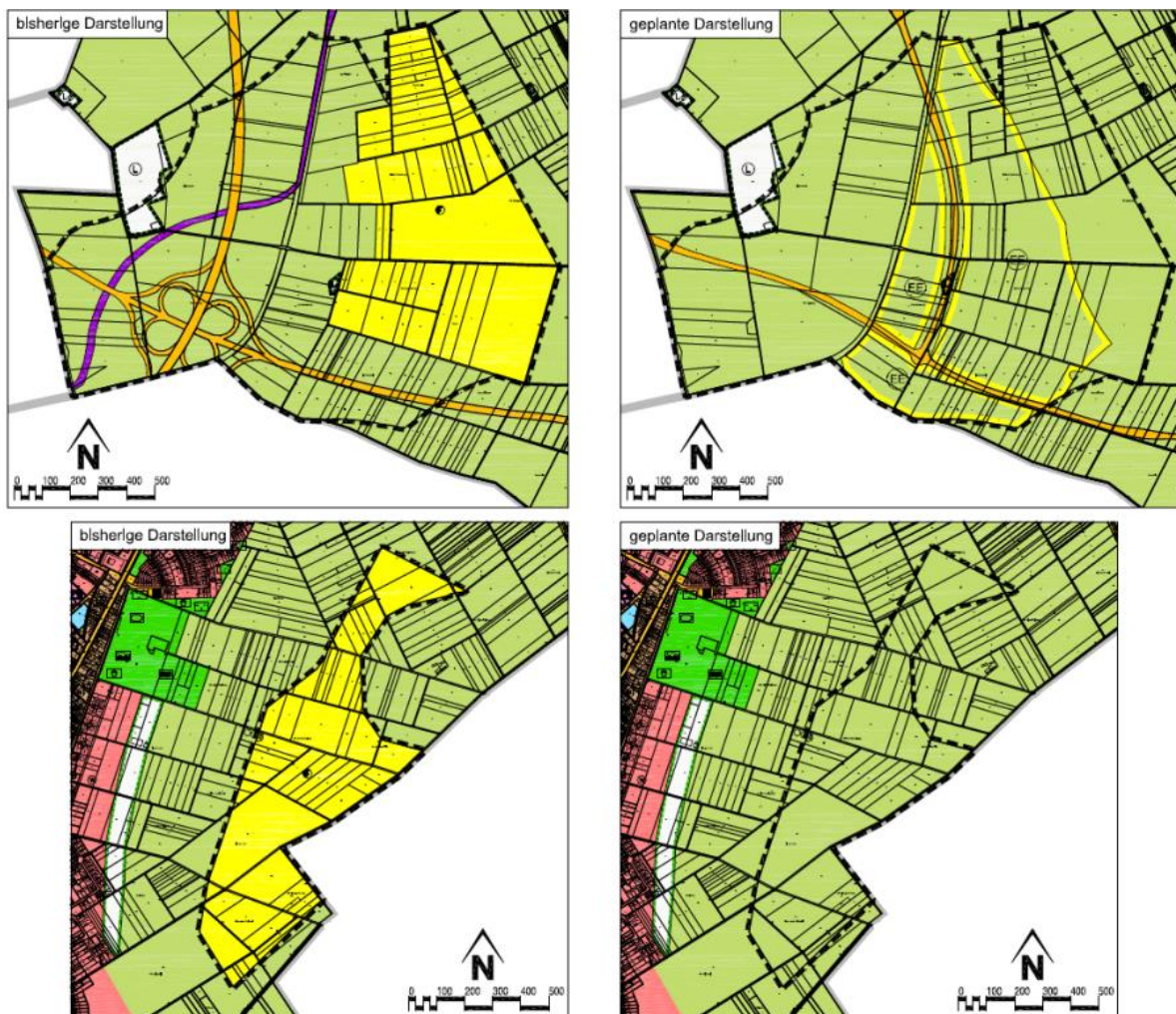


**Bekanntmachung Nr. 014/2017 vom 08.02.2017**

**Bekanntmachung**

**Flächennutzungsplanänderung Nr. 75 - Konzentrationszone für die Windkraft -.**



**Genehmigung:**

Die Bezirksregierung Köln hat mit Verfügung vom 24.01.2017 - Aktenzeichen 35.2.11-06-98/16 - den Flächennutzungsplan, 75. Änderung mit folgendem Wortlaut genehmigt:

Gemäß § 6 des Baugesetzbuches (BauGB) genehmige ich die vom Rat der Stadt Baesweiler am 05.07.2016 beschlossene

**75. Änderung des Flächennutzungsplanes „Konzentrationszone für die Windkraft“**

**Plangebietsabgrenzung:**

Der Geltungsbereich der Flächennutzungsplanänderung Nr. 75 – Konzentrationszone für die Windkraft - umfasst den oben dargestellten Bereich. Die Größe des Plangebietes beträgt ca. 2.100.000 qm (210 ha).

Die genaue räumliche Abgrenzung ist zeichnerisch festgesetzt.

### **Ziel und Zweck der Planung:**

Die Stadt Baesweiler verfolgt das Ziel, im Stadtgebiet weitere Windenergieanlagen anzusiedeln und so die regenerativen Energien zu fördern. Vor diesem Hintergrund ist die Ausweisung weiterer Konzentrationszonen im Flächennutzungsplan erforderlich.

Die Windenergie nimmt in den vergangenen Jahren einen immer höheren Stellenwert ein. Regenerative Energien, darunter auch die Windenergie, bewirken eine Reduzierung des CO<sub>2</sub> Ausstoßes und stellen eine vergleichsweise günstige Alternative zu den allmählich schwindenden Reserven fossiler Brennstoffe dar. Der technische Fortschritt ermöglicht zudem eine wirtschaftliche Nutzung von Windenergie im Binnenland.

Nach den Plänen der Landesregierung in Nordrhein-Westfalen soll der Anteil der Windkraft an der Stromerzeugung von derzeit 4% auf 15% im Jahr 2020 ansteigen. Dieses Ziel kann nur durch eine Modernisierung der bestehenden Anlagen („Repowering“) einerseits und umfangreiche Neuerrichtungen andererseits erreicht werden.

Seitdem der Gesetzgeber mit dem Jahressteuergesetz 2009 den Standortgemeinden von Windparks mindestens 70% des Gewerbesteueraufkommens dieser Parks zugesprochen hat (die übrigen 30% verbleiben am Geschäftssitz des Betreiberunternehmens), ist es für die Städte und Gemeinden auch deutlich attraktiver geworden, ihre Gemeindegebiete für die Windkraft zu öffnen.

Die Katastrophe von Fukushima im März 2011 und das damit verbundene Umdenken in Bezug auf die Atom- und Energiepolitik führte schließlich zu einer gestiegenen Akzeptanz für die erneuerbaren Energien, insbesondere für die Windkraftnutzung, in der Bevölkerung und der Politik.

Der Gesetzgeber fördert die Windenergienutzung durch die Einstufung der Windenergieanlage als privilegierte Vorhaben im Außenbereich gemäß § 35 Abs. 1 Nr. 5 Baugesetzbuch (BauGB). Demzufolge sind Windenergieanlagen grundsätzlich zuzulassen, soweit öffentliche Belange nicht entgegenstehen und eine ausreichende Erschließung gesichert ist. Eine Steuerung der Windenergiestandorte ist dabei jedoch nicht möglich.

Da dies auch nicht der Intention des Gesetzgebers entspricht, hat dieser mit § 5 i.V.m. § 35 Abs. 3 Satz 3 BauGB ein Steuerungselement geschaffen. Öffentliche Belange stehen einem Vorhaben auch dann entgegen, wenn durch Darstellung im Flächennutzungsplan eine Ausweisung an anderer Stelle (gemeint sind die sogenannten Konzentrationszonen) erfolgt ist. Demnach kann die Verteilung der Windenergieanlagen im Stadtgebiet über die Ausweisung von Konzentrationszonen in der Art gesteuert werden, dass Windenergieanlagen nur noch an geeigneten Standorte mit möglichst geringen negativen Auswirkungen zulässig sind, wodurch die oben genannten negativen Folgen vermieden werden.

Diese Konzentrationszonen für die Windkraft müssen jedoch bestimmte Anforderungen erfüllen. Der Windenergienutzung muss in substantieller Weise Raum geschaffen werden. Da Windenergieanlagen als privilegierte Vorhaben grundsätzlich im Außenbereich zulässig wären, muss bei einer räumlichen Einschränkung sichergestellt werden, dass hier tatsächlich ein wirtschaftlicher Betrieb in Abwägung mit der Raumverträglichkeit der Planung möglich ist. Als Faktoren für einen wirtschaftlichen Anlagenbetrieb kommen die Eignung des Standorts (Windhöufigkeit), die Größe der dargestellten Konzentrationszone und auch anlagenbedingte Faktoren (Anzahl und Höhe der innerhalb dieser Zone zulässigen Anlagen, anfallende Netzanschlusskosten) in Betracht. Es ist daher nicht zulässig, den Flächennutzungsplan als Mittel zu benutzen, Windenergieanlagen faktisch zu verhindern.

Die Planung muss sicherstellen, dass sich das Vorhaben innerhalb der Konzentrationszone gegenüber konkurrierenden Nutzungen durchsetzt. Daher ist zur Ausweisung einer Konzentrationszone in jedem Fall eine Standortuntersuchung für das gesamte Stadtgebiet durchzuführen.

Es sind verschiedene Vorhabenträger an die Stadt Baesweiler herangetreten, um weitere Windenergieanlagen zu errichten.

Basis für die weitere Planung ist eine Untersuchung des gesamten Stadtgebietes, um geeignete Standorte für die Windenergie zu filtern. Dabei muss sich das neue Konzept auf einheitliche Kriterien stützen, auf deren Basis auch eine Überprüfung der bereits ausgewiesenen Zonen erfolgen muss.

Die Stadt Baesweiler verfolgt das Ziel, im Stadtgebiet weitere Windenergieanlagen anzusiedeln und so die regenerativen Energien zu fördern. Vor diesem Hintergrund ist die Ausweisung weiterer Konzentrationszonen im Flächennutzungsplan erforderlich. Hierzu muss eine Untersuchung des gesamten Stadtgebietes erfolgen, um die Eignung der Standorte für die Windenergie zu überprüfen. Darauf aufbauend sollen nun gemäß § 35 Abs. 3 S. 3 BauGB zusätzliche Konzentrationszonen für die Windenergie ausgewiesen werden.

Zur Sicherstellung der bestmöglichen Planung und zur Verträglichkeit insbesondere der Schutzgüter „Tier“ und „Mensch“ sollen neben der Änderung des Flächennutzungsplanes ebenso Bebauungspläne aufgestellt werden. In diesem Zusammenhang können erforderliche Festsetzungen, zum Beispiel zu Abschaltzeiten, verbindlich geregelt werden.

### **Bekanntmachungsanordnung:**

Mit dieser Bekanntmachung wird der Flächennutzungsplan, 75. Änderung rechtswirksam.

Die Flächennutzungsplanänderung liegt mit Begründung und zusammenfassender Erklärung ab sofort auf Dauer zu jedermanns Einsicht während der Dienststunden bei der Planungsabteilung der Stadt Baesweiler, Mariastraße 2, Zimmer 302, 52499 Baesweiler aus.

Auf die Rechtsfolgen der nachstehenden Bestimmungen des Baugesetzbuches und der Gemeindeordnung NRW wird hingewiesen:

#### **1. Baugesetzbuch § 44 Abs. 3 Satz 1 und 2 sowie Abs. 4:**

„(3) Der Entschädigungsberechtigte kann Entschädigung verlangen, wenn die in den §§ 39 bis 42 bezeichneten Vermögensnachteile eingetreten sind.

Er kann die Fälligkeit des Anspruches dadurch herbeiführen, dass er die Leistung der Entschädigung schriftlich bei den Entschädigungspflichtigen beantragt.

(4) Ein Entschädigungsanspruch erlischt, wenn nicht innerhalb von drei Jahren nach Ablauf des Kalenderjahres, in dem die im Absatz 3 Satz 1 bezeichneten Vermögensnachteile eingetreten sind, die Fälligkeit des Anspruches herbeigeführt wird.“

**2. Baugesetzbuch § 215 Abs. 1**

„Unbeachtlich werden

- a) eine nach § 214 Abs. 1 Satz 1 Nr. 1 bis Nr. 3 beachtliche Verletzung der dort bezeichneten Verfahrens- und Formvorschriften,
- b) eine unter Berücksichtigung des § 214 Abs. 2 beachtliche Verletzung der Vorschriften über das Verhältnis des Bebauungsplanes und des Flächennutzungsplanes und
- c) nach § 214 Abs. 3 Satz 2 beachtliche Mängel des Abwägungsvorganges,

wenn sie nicht innerhalb eines Jahres seit der Bekanntmachung des Flächennutzungsplanes oder der Satzung schriftlich gegenüber der Gemeinde unter Darlegung des die Verletzung begründenden Sachverhaltes geltend gemacht worden sind. Satz 1 gilt entsprechend, wenn Fehler nach § 214 Abs. 2a beachtlich sind.“

**3. Gemeindeordnung NRW § 7 Abs. 6 Satz 1:**

„Die Verletzung von Verfahrens- und Formvorschriften dieses Gesetzes kann gegen die Satzungen, sonstige ortsrechtliche Bestimmungen und Flächennutzungspläne nach Ablauf eines Jahres seit ihrer Verkündung nicht mehr geltend gemacht werden, es sei denn

- a) eine vorgeschriebene Genehmigung fehlt oder ein vorgeschriebenes Anzeigeverfahren wurde nicht durchgeführt,
- b) die Satzung, die sonstige ortsrechtliche Bestimmung oder der Flächennutzungsplan ist nicht ordnungsgemäß öffentlich bekannt gemacht worden,
- c) der Bürgermeister hat den Ratsbeschluss vorher beanstandet,
- d) der Form- oder Verfahrensmangel ist gegenüber der Stadt vorher gerügt und dabei die verletzte Rechtsvorschrift und die Tatsache bezeichnet worden, die den Mangel ergibt.

**Dienststunden:**

montags, mittwochs und freitags	08.30 - 12.00 Uhr
dienstags	08.30 - 12.00 Uhr 14.00 - 17.30 Uhr
donnerstags	08.30 - 12.00 Uhr 14.00 - 16.00 Uhr

montags, mittwochs und freitags nachmittags geschlossen.

Baesweiler, 08.02.2017

*Bürgermeister  
Dr. Linkens*